



# Den selvejende Institution Lindevangen

## Årsstatistik 2022

# Årsstatistik 2022

Den selvejende institution Lindevangen består af Herberget Lindevangen, Herberget Lærkehøj, Akutboliger for Unge og Udsigten, i alt 77 herbergs pladser.

Der er også tilknyttet en Natvarmestue til Herberget Lærkehøj.

Der har været 6 genindskrivninger i 2022.

Der har været 9 børn indskrevet på Herberget Lindevangen.

## Antal unikke beboere fordelt på afdelinger

Afdelinger	Antal pladser	Antal personer
Lindevangen	33	78
Lærkehøj	32	67
Akutboliger for unge	8	15
Udsigten	4	7
<b>Total</b>	<b>77</b>	<b>167</b>

## Den gennemsnitlige belægnings procent for alle afdelinger: 98,43%

Lindevangen	
<b>Antal overnatninger</b>	<b>Belægningsprocent</b>
12.071	100,22%

Lærkehøj	
<b>Antal overnatninger</b>	<b>Belægningsprocent</b>
11.352	97,19%

Akutboliger for unge	
<b>Antal overnatninger</b>	<b>Belægningsprocent</b>
2.817	96,47%

Udsigten	
<b>Antal overnatninger</b>	<b>Belægningsprocent</b>
1.425	97,60%

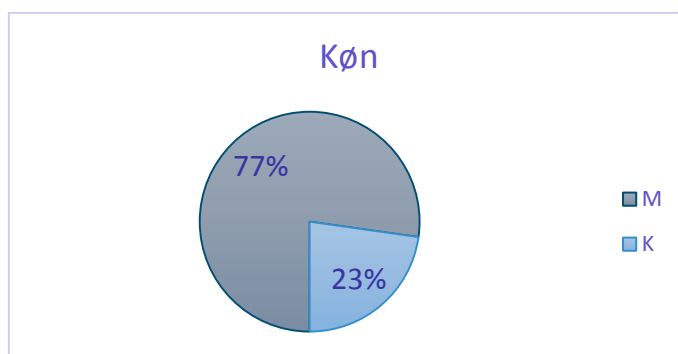
# Køn og alder

Beboere indskrevet i 2022 fordelt på køn og alder.

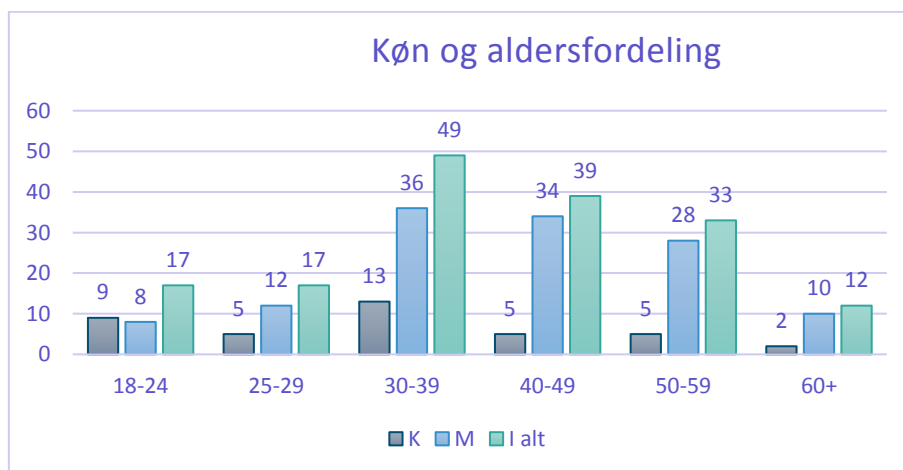
Gennemsnits alder: 41 år

Gennemsnits alder for kvinder er 36 år, gennemsnit for mænd er 42 år.

Køn	Antal personer
Mænd	128
Kvinder	39
Total	167



Alder	Antal personer	Procent
18-24	17	10%
25-29	17	10%
30-39	49	30%
40-49	39	24%
50-59	33	20%
60+	12	7%
Hovedtotal	167	100%



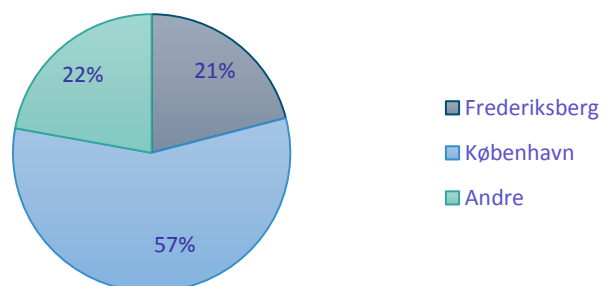
# Kommuner

Beboerne kommer fra 26 forskellige kommuner.

Frederiksberg, København, Albertslund, Bornholms Region, Brøndby, Fredericia, Gentofte, Gladsaxe, Greve, Gribskov, Helsingør, Holbæk, Horsens, Ishøj, Lejre, Rødovre, Vordingborg, Aalborg, Århus, Faxe, Hvidovre, Herlev, Kalundborg, Fredensborg, Nordfyns, Ringsted.

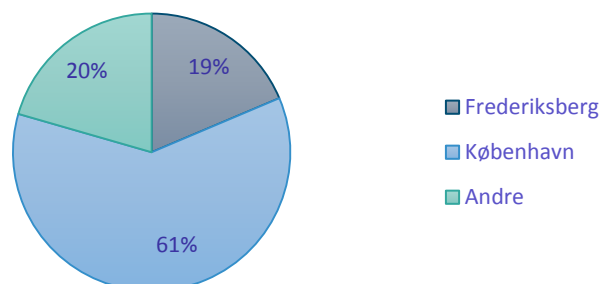
Kommune	Antal personer
Frederiksberg	35
København	95
Andre	37
<b>Hovedtotal</b>	<b>167</b>

Kommune - Antal beboere



Kommune	Antal dage indskrevet
Frederiksberg	5.154
København	16.828
Andre	5.683
<b>Total</b>	<b>27.665</b>

Kommune - Antal dage

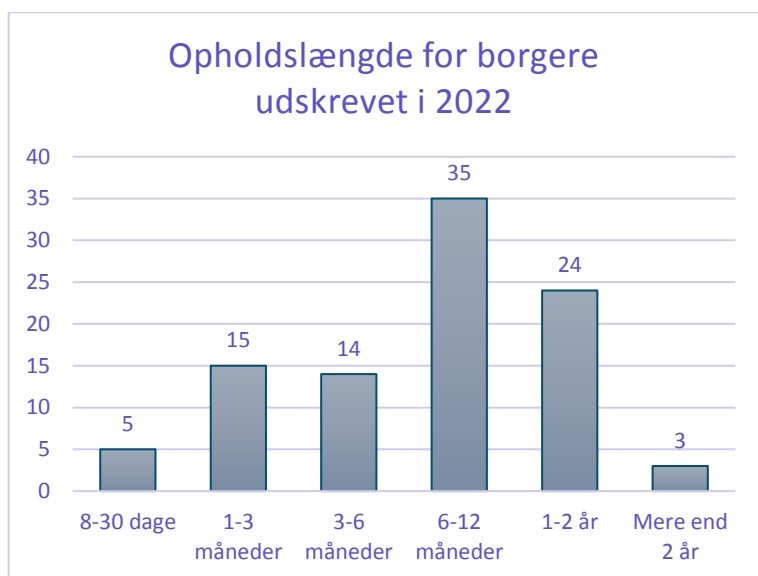


# Udskrevne beboere

Der er udskrevet i alt 96 borgere i 2022.

Gennemsnitlig opholdslængde	Antal dage	Antal måneder
Frederiksberg	202	6,6
København	317	10,4
Andre	254	8,3
Total	270	8,9

Opholdslængde	Antal
8-30 dage	5
1-3 måneder	15
3-6 måneder	14
6-12 måneder	35
1-2 år	24
Mere end 2 år	3
Total	96



Udskrevet til	Antal	Procent
Egen bolig	51	53%
Ukendt ophold	16	17%
Venner/familie	10	10%
Kriminalforsorgen	7	7%
Anden boform/botilbud	7	7%
Psykiatrisk sygehusafdeling	4	4%
Død	1	1%
Total	96	100%

# Opholdsplan

Beboerne udfylder sammen med medarbejderne en opholdsplan umiddelbart efter de er flyttet ind. Opholdsplanen danner baggrund for hvad der skal samarbejdes om, mens de bor på herberg.

## Misbrug

	Antal	Procent
Ja	77	46%
Nej	90	54%
Total	167	100%

## Kendt psykiatrisk diagnose

	Antal	Procent
Ja	65	39%
Nej	102	61%
Total	167	100%

## Brug for følgeskab

	Antal	Procent
Nej	68	40%
Ja	98	59%
Ved ikke	1	1%
Total	167	100%

## Fritaget fra digital post

	Antal	Procent
Nej	147	88%
Ja	20	12%
Total	167	100%

## §141 handleplan

	Antal	Procent
Har ikke en §141	80	48%
Har en §141	72	43%
Har takket nej	4	2%
Ved ikke	11	7%
Total	167	100%

## Indtægtsforhold

	Antal	Procent
Kontanthjælp	102	61%
Lønindkomst	22	13%
Førtidspension	14	8%
Dagpenge	6	4%
Integrationsydelse	5	3%
Anden indkomst	5	3%
Folkepension	4	2%
Ingen indkomst	4	2%
Anden offentlig ydelse	3	2%
SU	2	1%
Total	167	100%

# Forsorgsscreening

Beboerne tilbydes at deltage i en Forsorgsscreening i løbet af den første måned efter indskrivningen. Det er frivilligt at deltage i Forsorgsscreeningen.

Af 167 beboere har 114 deltaget.

Nogle kan ikke deltage og andre har været indskrevet så kort at screeningen ikke er lavet.

Forsorgsscreeningen er et struktureret interview, der skal belyse beboerens vanskeligheder.

## Hvad var din seneste bolig?

	Antal	Procent
Lejlighed	76	67%
Har aldrig haft egen bolig	16	14%
Andet	11	10%
Hus	5	4%
Ungdomsbolig	4	4%
Ikke udfyldt	2	2%
<b>Total</b>	<b>114</b>	<b>100%</b>

## Hvor har du senest haft ophold?

	Antal	Procent
Familie/venner	40	35%
Andet	23	20%
Gaden	19	17%
Natvarmestue	13	11%
Egen bolig	10	9%
Kriminalforsorgen	5	4%
Psykiatrien/sygehus	3	3%
Ikke udfyldt	1	1%
<b>Total</b>	<b>114</b>	<b>100%</b>

## Har du tidligere oplevet en eller flere perioder med hjemløshed?

- Har du tidligere været indskrevet på herberg

	Antal	Procent
<b>Ja</b>	<b>67</b>	<b>59%</b>
<i>Ja, én gang</i>	15	13%
<i>Ja, flere gange</i>	24	21%
<i>Nej, aldrig</i>	26	23%
<i>Ved ikke</i>	2	2%
<b>Nej</b>	<b>42</b>	<b>37%</b>
<b>Ikke udfyldt</b>	<b>5</b>	<b>4%</b>
<b>Total</b>	<b>114</b>	<b>100%</b>

## Har du tidligere modtaget støtte i din bolig?

	Antal	Procent
Ja	18	19%
Nej	78	81%
Ikke blevet spurgt	18	19%
<b>Total</b>	<b>114</b>	<b>100%</b>

## Har du børn?

	Antal	Procent
Ja	46	31 %
Nej	62	54 %
Ønsker ikke at svare	6	5 %
<b>Total</b>	<b>114</b>	<b>100%</b>

### Hvad er din højest afsluttede uddannelse?

	Antal	Procent
Jeg har mindre end 9 års skolegang	20	18%
Afsluttet 9./10. klasse	37	32%
Erhvervsuddannelse	18	16%
Gymnasial uddannelse	17	15%
Kort videregående uddannelse	4	4%
Mellemlang videregående uddannelse	7	6%
Lang videregående uddannelse	4	4%
Andet - Hvilken	5	4%
Ikke udfyldt	2	2%
<b>Total</b>	<b>114</b>	<b>100%</b>

### Bruger du rusmidler?

	Antal	Procent
Ja	56	49%
Nej	54	47%
Ønsker ikke at svare	4	4%
<b>Total</b>	<b>114</b>	<b>100%</b>

### Er du i behandling f.eks. rusmiddelcenter?

	Antal	Procent
Ja	21	18%
Nej	59	52%
Ønsker ikke at svare	34	30%
<b>Total</b>	<b>114</b>	<b>100%</b>

### Har du tandgener der påvirker din hverdag?

	Antal	Procent
Ja	57	50%
Nej	51	45%
Ved ikke	6	5%
<b>Total</b>	<b>114</b>	<b>100%</b>

### Er du i tandbehandling?

	Antal	Procent
Ja	10	9%
Nej	100	88%
Ved ikke	4	4%
<b>Total</b>	<b>114</b>	<b>100%</b>

### Har du en eller flere psykiatriske diagnoser?

	Antal	Procent
Ja	36	32%
Nej	67	59%
Ved ikke	6	5%
Ønsker ikke at svare	5	4%
<b>Total</b>	<b>114</b>	<b>100%</b>

### Er du i behandling i psykiatrien?

	Antal	Procent
Ja	17	15%
Nej	92	81%
Ønsker ikke at svare	5	4%
<b>Total</b>	<b>114</b>	<b>100%</b>

### Har du ønske om at komme i kontakt med psykiatrien/psykolog vedrørende dit psykiske helbred?

	Antal	Procent
Ja	41	36%
Nej	53	46%
Ved ikke	14	12%
Ønsker ikke at svare	6	5%
<b>Total</b>	<b>114</b>	<b>100%</b>

### Føler du dig ensom?

	Antal	Procent
Aldrig	25	22%
Sjældent	20	18%
Indimellem	51	45%
Altid	10	9%
Ved ikke	1	1%
Ønsker ikke at svare	7	6%
<b>Total</b>	<b>114</b>	<b>100%</b>



# Natvarmestuen

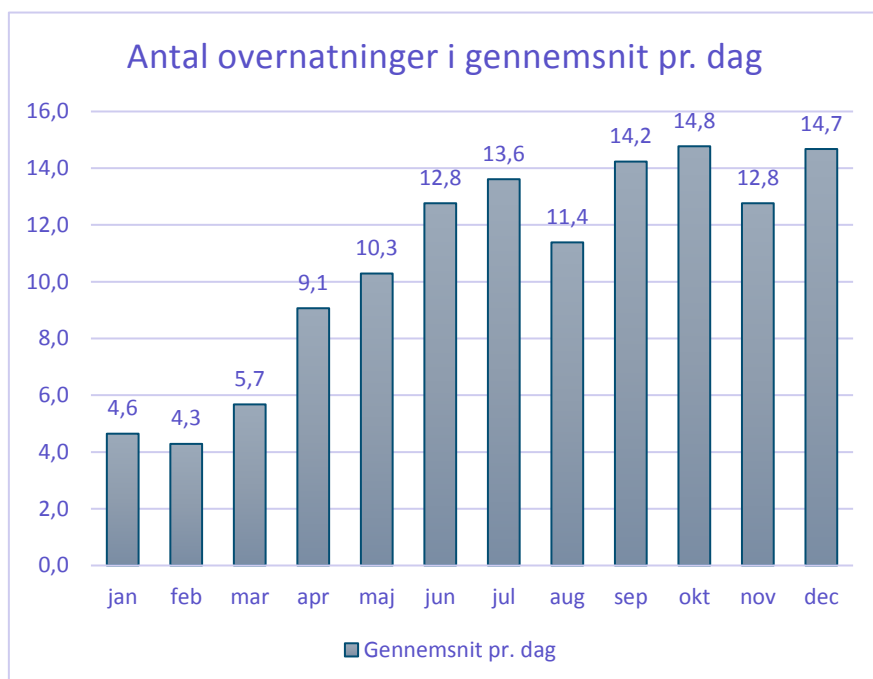
Natvarmestuen har 14 sengepladser, der er mulighed for at 4 ekstra kan hvile i sækkestole i perioder med frost og kulde.

På grund af Coronarestriktionerne i begyndelsen af 2022 var der færre pladser i natvarmestuen. Der blev sat to beboelsesvogne op på p-pladserne uden for natvarmestuen, hvor der var 8 separate sove kabiner. Der blev i den periode kun tilbudt overnatning og selve varmestuen var lukket.

Der var derfor færre der benyttede tilbuddet i de første måneder af 2022.

Antal overnatninger	
<b>2022</b>	
jan	144
feb	120
mar	176
apr	272
maj	319
jun	383
jul	422
aug	353
sep	427
okt	458
nov	383
dec	455
<b>Total</b>	<b>3912</b>

Gennemsnitlig antal overnatninger pr. dag. 10,7



## Natvarmestuen: De 221 brugere kommer fra 42 kommuner

Rækkenavne	Antal Unikke	Antal dage
København	50	798
Frederiksberg	35	771
Ukendt	34	252
Hillerød	8	125
Gentofte	7	42
Århus	5	24
Gladsaxe	5	36
Guldborgsund	5	80
Aalborg	4	36
Roskilde	4	300
Brøndby	4	32
Odense	4	173
Hvidovre	4	93
Odsherred	3	9
Bornholms Region	3	129
Slagelse	3	98
Høje-Taastrup	3	13
Lolland	3	34
Lejre	3	18
Esbjerg	2	27
Albertslund	2	213
Helsingør	2	17
Glostrup	2	13
Ringkøbing-Skjern	2	4
Ishøj	2	67
Varde	2	2
Kolding	2	63
Køge	2	295
Mariagerfjord	2	12
Silkeborg	1	1
Vordingborg	1	1
Tårnby	1	18
Herning	1	11
Greve	1	38
Morsø	1	2
Ballerup	1	17
Frederikssund	1	34
Faxe	1	1
Gribskov	1	8
Faaborg-Midtfyn	1	1
Frederikshavn	1	2
Lyngby-Tårnbæk	1	1
Furesø	1	2
<b>Total</b>	<b>221</b>	<b>3913</b>